



ФЕДЕРАЛЬНАЯ СЛУЖБА ПО НАДЗОРУ
В СФЕРЕ ЗАЩИТЫ
ПРАВ ПОТРЕБИТЕЛЕЙ И БЛАГОПОЛУЧИЯ
ЧЕЛОВЕКА

**Управление Федеральной службы
по надзору в сфере защиты прав
потребителей и благополучия
человека по Оренбургской области**
(Управление Роспотребнадзора по
Оренбургской области)

60 лет Октября ул., д. 2/1, г. Оренбург, 460021

Тел.: (3532) 33-37-98, Факс: 33-14-14

E-Mail: oren-rpn@esoo.ru, сайт:

56.rosпотребнадзор.ru

ОКПО 76135607, ОГРН 1055610009718

ИНН/КПП 5610086110/561001001

Главам муниципальных образований
городов и районов области

02.06.2023 № 56-00-12/06-4608-2023

На № _____ от _____

Об организации профилактических мероприятий
по геморрагической лихорадке с почечным
синдромом в 2023 году

Управление Роспотребнадзора по Оренбургской области информирует, что эпидемиологическая ситуация по геморрагической лихорадке с почечным синдромом (далее – ГЛПС) остается напряженной.

ГЛПС характеризуется системным поражением мелких сосудов, гемодинамическими расстройствами с развитием острой почечной недостаточности, которая может привести к летальному исходу заболевания.

Ежегодно в области регистрируется заболеваемость, превышающая среднероссийские показатели в 2 и более раза. В 2022 году темп прироста заболеваемости ГЛПС к 2021 году составил 15,0 %, зарегистрировано 109 случаев, показатель заболеваемости – 5,56 на 100 тыс. населения. Заболеваемость регистрировалась в 4 городах (Бугуруслан, Бузулук, Оренбург, Медногорск), 3 городских округах (Абдулинский, Кувандыкский, Сорочинский) и 15 районах области (Асекеевский, Бугурусланский, Бузулукский, Грачевский, Илекский, Новосергиевский, Матвеевский, Оренбургский, Первомайский, Сакмарский, Ташлинский, Северный, Тоцкий, Тюльганский, Шарлыкский).

В 2023 году рост заболеваемости продолжается, за 4 месяца зарегистрировано 16 случаев ГЛПС, что в 1,8 раза больше аналогичного периода 2022 года. Максимальные показатели заболеваемости регистрируются в г. Бугуруслане, Абдулинском ГО, Асекеевском, Бугурусланском и Северном районах, с превышением среднеобластного показателя (0,83 на 100 тыс. населения) более чем в 10 раз. Особо неблагоприятная ситуация складывается в г. Бугуруслане и Бугурусланском районе, где только в течение мая по результатам лабораторного обследования диагноз ГЛПС установлен у 7 человек.



В зимне-весенний период более 60% заболевших заразились в быту при кормлении сельскохозяйственных животных, разборе кормов, уборке сараев и погребов на придомовых территориях.

По результатам весеннего зоологического обследования природных очагов, проведенного специалистами ФБУЗ «Центр гигиены и эпидемиологии в Оренбургской области», удельный вес рыжей полевки – основного носителя возбудителя ГЛПС, достигает в отдельных территориях в отловах грызунов 60,0 %, что является неблагоприятным прогностическим признаком. При лабораторном исследовании грызунов возбудитель ГЛПС обнаружен у рыжих полевок, отловленных в Илекском (сс. Илек, Красный Яр), Грачевском (с. Ягодное), Северном (с. Северное) и Бугурусланском (сс. Аксаково, Мордовский Бугуруслан) районах.

Численность грызунов превышает среднемноголетние уровни в 4 и более раза в г. Оренбурге (сс. Краснохолм, Городище), Кувандыкском ГО (с. Новокурск), Оренбургском (с. Никольское) и Саракташском районах (сс. Желтое, Ирек).

Таким образом, учитывая рост показателей численности грызунов, наличие инфицированных особей и высокую численность рыжей полевки, прогнозируется рост заболеваемости ГЛПС в летне-осенний период. Высок риск заражения в населенных пунктах, близко расположенных к пойменным лесам в Бугурусланском, Северном, Оренбургском, Бузулукском, Тюльганском, Ташлинском, Илекском и Новосергиевском районах.

В целях снижения риска заражения населения ГЛПС и соблюдения требований санитарного законодательства предлагаем организовать:

1. Благоустройство территорий населенных пунктов и площадей за территориями (на расстоянии не менее 50 метров).

2. Ликвидацию самопроизвольных свалок, очистку от мусора, сухостоя, густого подлеска лесных массивов, примыкающих к населенным пунктам, садоводческим некоммерческим товариществам, оздоровительным учреждениям.

3. Проведение дератизационных мероприятий против мышевидных грызунов весной и осенью на территории населенных пунктов, лесопарковых зон (парков, скверов), оздоровительных учреждений (в том числе баз отдыха), сельскохозяйственных объектов, мест массового отдыха и пребывания населения.

4. Проведение внеплановой сплошной дератизации в населенных пунктах, где регистрируется заболеваемость ГЛПС среди населения, с контролем эффективности проведенных работ.

5. Взаимодействие с юридическими лицами, индивидуальными предпринимателями и руководителям организаций всех форм собственности по вопросам организации и проведения профилактических мероприятий, а именно:

– благоустройства территорий организации, участков и прилегающих территорий;

– обследования объектов с целью определения заселенности грызунами в ежемесячном режиме;

– обеспечения грызунонепроницаемости зданий и построек;



– проведения профилактических дератизационных мероприятий против мышевидных грызунов на принадлежащей им территории, в том числе на расчищенных участках лесных массивов от мусора, валежника, сухостоя, густого подлеска, осенью и весной;

– проведения дератизации на объектах сельского хозяйства в планово-систематическом режиме.

6. Расширение информационной кампании в СМИ, размещение памяток для населения в общественном транспорте (в т.ч. дачных маршрутах) и местах массового посещения населения (почты, медицинские организации, аптеки, торговые центры и т.д.), на сайтах муниципальных образований и городских округов, направление памяток на предприятия и организации.

О принятых мерах проинформировать Управление Роспотребнадзора по Оренбургской области до 10.06.2023 года.

Приложение: памятки для населения на 2 л.

Врио руководителя



М.С. Миронова

Коваленко Елена Владимировна, 8(3532)331411



ГЛПС. МЫШИНАЯ ЛИХОРАДКА



ГЛПС – вирусное заболевание, передающееся мышевидными грызунами

Пути заражения

- воздушно-пылевой - при вдыхании пыли, загрязненной выделениями грызунов
- контактный - через поврежденную кожу при контакте с экскрементами инфицированных грызунов или со слюной в случае укуса зверьком
- пищевой - при употреблении продуктов, загрязненных выделениями животных

Симптомы:



Температура тела до 38–40° С



Головная боль, тошнота



Боль в горле, воспаление лимфатических узлов



Боли в пояснице и животе, сыпь



Профилактика ГЛПС на даче



На даче провести влажную уборку с дезсредствами



До и после уборки проветрить помещение



Использовать средства индивидуальной защиты



Посуду обдать кипятком или обработать дезинфицирующим средством



Мягкий инвентарь просушить на солнце в течение нескольких часов



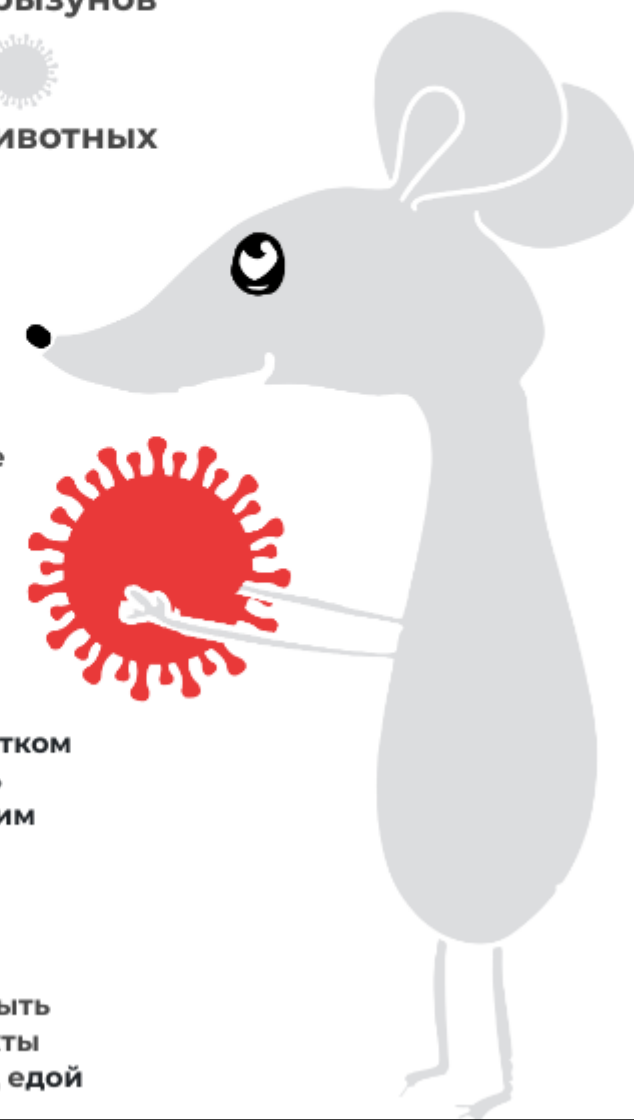
Уничтожать грызунов на садовых и дачных участках



Хранить продукты питания в плотно закрытых емкостях, недоступных грызунам



Тщательно мыть овощи, фрукты и зелень перед едой





РОСПОТРЕБНАДЗОР

Единый консультационный центр
РОСПОТРЕБНАДЗОРА 8-800-555-49-43

ПРОФИЛАКТИКА ГЕМОРРАГИЧЕСКОЙ ЛИХОРАДКИ

С ПОЧЕЧНЫМ СИНДРОМОМ (ГЛПС)



В туристических походах
следует избегать ночевки
в стогах сена и соломы

Если вас не было в доме или
на даче даже одну неделю,
необходимо в первую очередь
проветрить помещение. После
этого рекомендуется сделать
влажную уборку



При уборке дачных и подсобных
помещений рекомендуется
надевать ватно-марлевую повязку
из 4-х слоев марли и резиновые
перчатки, халат или другую
рабочую одежду



Нужно своевременно
вывозить бытовой мусор

Исключить возможность
проникновения грызунов в жилые
помещения и хозяйственные
постройки



Вода для питья должна быть
кипяченой. Пищевые продукты
следует хранить в недоступных
для грызунов местах



Подробнее на www.rospotrebnadzor.ru

